

愛媛県歴史文化博物館

No.52

歴博だより

Museum of EHIME History and Culture's News

平成19年度テーマ展

宇和海と段畑のくらし

— 海と「そら」の恵み —



水荷浦の段畑と宇和海

ゆす みずがうら
遊子・水荷浦の段畑が文化財になりました！！
宇和海と段畑で生きてきた人々の歩みを、原田政章氏の写真
や水荷浦で使われてきた道具などで振り返ります。

テーマ展

古墳に納められた品々

～副葬品から見た愛媛の古墳文化～

WINTER EVENT

年はじめ、歴博ではじめよう！

学芸員調査ノート

- 鶴鳴余韻 下巻
- 金太郎の鏝絵
- 破片となった三角縁神獸鏡
- 矢野玄道門人誓詞の束

INFORMATION

歴史文化講座のご案内



撮影／原田政章

リアス式海岸の穏やかな海。その海に迫るような急斜面に築かれた段畑。宇和海を象徴する美しい風景です。

現在、この景観を最もよく残す宇和島市遊子水荷浦の段畑は、今年度、文化庁の「重要文化的景観」に全国で3号目、県内はもとより、中四国以西では初の選定を受けました。本展は、これを記念し、鯛漁や段畑など宇和海に生きてきた人々の歩みを振り返ります。

宇和海と段畑の風景、そこで暮らす人々を長年に亘って撮影してきた写真家・原田政章氏の写真を展示します。また、水荷浦のある一軒に残った海の道具・段畑の道具や、鯛漁の船模型などを紹介します。

江戸時代の宇和海は鯛の好漁場でした。鯛漁に携わる人々が宇和海沿岸部に居住し、その自給自足のために段畑を開墾しました。自然と向き合いながら人々が育んできた暮らし。その中に息づく知恵とたゆまぬ努力。本展を通じて、それを広く知っていただき、次代に伝えていくための一助となればと願っています。

宇和海と段畑の暮らし

— 海と「そら」の恵み —



鯛船曳網 船模型／愛媛県漁業協同組合連合会宇和島支部蔵



鯛曳網之図「漁業旧慣調」より／愛媛県立図書館蔵



ザイ／明浜歴史民俗資料館蔵

12月15日[土]～2月4日[月]

【関連講座】

□民俗講座

12月15日(土)13:30～15:00

「写真や映像で見る段々畑の暮らし」

講師：宮本春樹氏（宇和看護学校教諭、宇和海及び段畑に関する研究者）

□体験講座

1月27日(日)13:30～15:30

「廃油を使ってせっけんづくり」（材料費：200円程度）

講師：宮瀬温子（当館学芸員）

主催 愛媛県歴史文化博物館

会場 企画展示室

開館時間 午前9時→午後5時30分（入館は、午後5時まで）

休館日 12月17日[月]、25日[火]

29日[土]～1月3日[木]

1月8日[火]、15日[火]

21日[月]、28日[月]

観覧料

常設展示観覧料でご覧いただけます

大人（高校生以上）500円（400円）

*（ ）内は20名以上の団体料金

*65歳以上、小中学生の方などは無料

共催

宇和島市教育委員会

古墳に納められた品々

～副葬品から見た愛媛の古墳文化～



展示風景

- 展示内容と主な展示資料
- * 古墳とは？副葬品とは？
- * 相の谷1号墳と前期の古墳
- * 樹之本古墳と中期の古墳
- * 経ヶ岡古墳と後期の古墳
- * 塩塚古墳と終末期の古墳



東温市川上神社古墳出土鐘形杏葉

この展示では、当館の保管資料を中心にした古墳副葬遺物をもとに、愛媛の古墳文化を紹介しています。特に、最近当館で保存処理及び資料整理が完了した今治市相の谷1号墳出土遺物にスポットを当て、当館の資料保存及び整理の成果を公開中です。また、県指定文化財である金子山古墳出土遺物（新居浜市）及び川上神社古墳出土遺物

（東温市）を借用・展示し、県民の宝である県指定文化財を広く公開するものです。展示は来年の2月24日〔日〕までです。この機会に是非ご覧ください。



今治市相の谷1号墳出土画像鏡

■ 会場 考古展示室

■ 関連講座

2月9日(土)13:30～15:00

「埴輪から見た愛媛の古墳時代」

講師：山内英樹氏（財）愛媛県埋蔵文化財調査センター）

■ 展示解説会

当館学芸員が展示資料についてわかりやすく解説します。

日時：12月16日(日)・2月17日(日)15:00～

WINTER EVENT

年はじめ、歴博ではじめよう！

平成20年1月5日〔土〕・6日〔日〕

平成20年の干支は「ねずみ」。常設展示室では、干支やお正月にちなんだクイズラリーを開催するよ。君は何問正解できるかな？お正月にちなみ、羽子板やコマに絵付けして、マイグッズをつくってみよう！

イベント名	時間	場所	備考
クイズラリー in “お正月” 「お正月」と平成20年の干支「ねずみ」にゆかりの資料を探してみよう！	9:00～17:30	常設展示室	参加費無料
羽子板をつくろう お正月遊びの一つ、羽根つきに使うオリジナル羽子板をつくってみよう。	10:00～12:00	エントランスホール	材料費 300円
コマをつくろう お正月遊びの一つ、コマ回しに使うオリジナル木製コマに色をつけてみよう	13:00～15:00	エントランスホール	材料費 200円

※友の会会員は材料費が無料になります。

鶴鳴余韻

下巻 — 宗城公御事蹟 —



年代：大正3(1914)年
サイズ：縦26.2cm×横18.1cm
所蔵：当館蔵

和綴じの書籍は、宇和島藩八代藩主伊達宗城の人となり様々なエピソードを交えて叙述した伝記文献です。

宗城は、慶応年間（一八六五～六八）に島津久光・松平慶永・山内豊信らと四侯会議を形成して、長州処分・兵庫開港などの内政・外交の重要課題を議論したため、後に「幕末四賢公」と称されました。そのような宗城の功績をあらためて世に知らしめるため、宇和島藩初代藩主伊達秀宗の宇和島入部三百年を記念して発刊されたのが、この『鶴鳴余韻 下巻—宗城公

御事蹟—』です。

『鶴鳴余韻』としては、上巻（秀宗公御事蹟）・中巻（村侯公御事蹟）も同時に刊行されていますが、内容と分量を比較すると下巻（宗城公御事蹟）の刊行を中心に据えていたことがわかります。

書名の『鶴鳴余韻』は、鶴の鳴き声の余韻程度の出来という謙遜を表したものと考えられますが、その叙述は、宗城の知られざる人間性や性癖にまで筆が及んでいて、思わず微笑んでしまう内容です。

（学芸課長 藤田正）

歴史・文書

民俗

考古

金太郎の鰻絵

鰻絵は左官職人が鰻で立体的に描いた漆喰絵のことです。伊豆（静岡県）の左官入江長八が起源とされ、明治時代に全国に広まりました。



年代 明治時代中期
サイズ 縦一六・三cm、横一〇cm
所蔵 当館蔵

愛媛は全国的にも鰻絵文化の発達した地域です。特に、今治市や西条市の旧東予市域、大洲市・喜多郡や八幡浜市・西予市周辺には、数多くの鰻絵が残っています。しかし現在、建築様式の変化で白壁とともに鰻絵は減少しています。

この金太郎の鰻絵は内子町本川（旧小田町）で旅籠を営んでいた藤村家の二階戸袋に施されていたもので、明治時代中期に喜多郡・上浮穴郡を中心に活躍した左官正木長兵衛の作です。平成九年に道路拡幅のため取り外され、現在は当館が収蔵しています。絵題は金太郎で、家族の健康、子供の無事な成長とともに、真っ赤な色使いから魔除けの願いが込められています。鰻絵は家屋の取壊しとともに破壊されることが多く、本資料のように公的機関で保存されている例は県内では数例しかありません。左官職人の技を現在に伝える資料として貴重といえます。

（学芸員 大本敬久）

歴史・文書

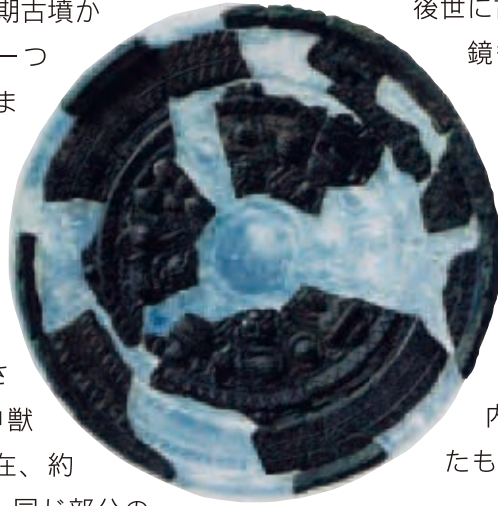
民俗

考古

破片となった三角縁神獣鏡

さんかくぶちしんじゅうきょう という言葉を聞いたことがあるでしょうか？縁の断面が三角形をしている青銅製の鏡です。列島各地の前期古墳から多く出土する古墳の副葬品の一つで、全国で約500面出土しています。県内では、今回紹介する資料の他に1面が発見されており合計3面が確認されています。

これらの破片は、1969年に伊予市上三谷の蜜柑畑の一角にある祠ほくらに集められていたのが発見され、研究者によって「三角縁神獣鏡」の破片とわかりました。現在、約20片の破片が残存していますが、同じ部分の紋様の破片があることから同じ鋳型で製作された鏡2面分の破片と考えられます。どうして畑の片隅に祀られた祠から三角縁神獣鏡の破片が発見されたのでしょ



三角縁獣文帯四神四獣鏡
 出土地：伊予市上三谷
 年代：古墳時代前期（4世紀前半）
 サイズ：復元径23.0cm
 所蔵：愛媛県教育委員会

(学芸員 富田尚夫)

うか？恐らく、かつてこの近くにこれらの鏡を副葬した古墳が存在していたと考えられます。そして、後世に古墳を削平した際、副葬されていた鏡も破片となっ

てしまい、当時の人々が土地の神を祀る祠に納めたのでしょう。この地域は、古墳時代が終わる7世紀頃まで首長クラスの古墳が継続して造られている県内でも珍しい地域の一つです。この三角縁神獣鏡も当地域の首長が畿内の王権から手に入れ、古墳に納めたものでしょう。破片となった資料からも千数百年前の地域の首長と畿内の王権との関連を知ることができます。



年代：江戸時代後期～明治時代前期
 サイズ：縦31.0cm×横5.4cm
 所蔵：個人蔵・当館保管

新選組に捕まえられた伊予の人がいることを知っていますか？国学者で、勤皇の志士としても活躍した矢野玄道です。島崎藤村の小説「夜明け前」にも登場しています。大洲藩士矢野道正の長男として大洲に生まれた玄道は、国学者平田篤胤の門に入りました。孝明天皇に仕えた後、京都にとどまり、尊王攘夷運動に奔走しました。明治維新後は、宮内省や皇典研究所文学部長などをつとめました。独身のままその生涯を国学に尽くし、多くの著作を残し

ました。玄道の学問に対するひたむきな姿勢は、新選組の心を動かし、釈放されました。門人は伊予の人々だけでなく全国各地まで及びました。現在約百五十点の門人誓詞が残っています。その中には、玄道とともに志士として活躍後、熱田神宮の宮司をつとめた角田忠行の幼い子供たちも含まれています。明治五（一八七二）年は、太陽暦が取り入れられ、文明開化が大きく花開いていく年でした。

(学芸員 安永純子)

矢野玄道門人誓詞の束

*破片となった三角縁神獣鏡はテーマ展「古墳に納められた品々」にて展示中です。
 *矢野玄道門人誓詞の束は12月中旬より文書展示室にて展示予定です。

歴史文化講座

歴史講座

- 講座番号 5 上海事変と二十二連隊
日時：1月12日(土) 13:30～15:00
講師：平井 誠 (当館学芸員)
- 6 幕末伊予の海防物語－松山藩の神奈川台場－
日時：2月2日(土) 13:30～15:00
講師：藤田 正 (当館学芸課長)

民俗講座

- 講座番号 11 文様いろいろ・きもの世界
日時：1月26日(土) 13:30～15:00
講師：松井 寿 (当館学芸員)

考古講座

- 講座番号 15 埴輪から見た愛媛の古墳時代
日時：2月9日(土) 13:30～15:00
講師：山内英樹 (財愛媛県埋蔵文化財調査センター)

体験講座

- 講座番号 24 歴史から学ぶエコ生活④「廃油を使ってせっけんづくり」
日時：1月27日(日) 13:30～15:30 (対象：小学生以上・一般)
講師：宮瀬温子 (当館学芸員) 材料費：200円程度
- 25 歴史から学ぶエコ生活⑤「布わらじをつくろう」
日時：2月24日(日) 13:30～15:30 (対象：一般)
講師：当館学芸員・ボランティア 材料費：100円程度
※体験講座は小学生の場合、保護者同伴でご参加ください。

- ◆受講料 無料 (但し教材費等の実費は受講者負担となります。)
- ◆申込方法 希望する番号及び講座名とご住所・お名前・年齢・電話番号など必要事項を記入の上、郵送やFAXなどでお申し込みください。
- ◆申込期限 歴史・民俗・考古・文書の各講座は1週間前、体験講座は2週間前。

お問い合わせ

歴史文化講座：振興課 企画普及係
TEL(0894)62-6222 FAX(0894)62-6161

学習支援プログラム

※要予約。
お問い合わせ：振興課 企画普及係

“昔の暮らし”を探検してみよう！



昔の暮らし探検隊、出発！！これは、ある日の博物館の一コマ。

博物館では、学校団体向けに、学芸員やボランティアさんと一緒に、展示や資料について理解を深めるプログラムをご用意しています。プログラムの一つ「昔の暮らし探検」(対象：小学1年～4

年生)では、昭和の民家を復元した展示室を舞台に、昔の暮らしを探検するスペシャルなプログラムになっています。どのあたりがスペシャルかというと、普段は立ち入りできない座敷や囲炉裏端に座り、昔の道具を実際に触ることができます。また、一緒に探検する隊長役のボランティアさんが、探検中の疑問や質問にその場で分かりやすく教えてくれると子どもたちに好評です。

教科書だけではわからない“昔の暮らし”を、博物館で体感してみませんか？

NEXT EXHIBITION

テーマ展

おひなさま

2月19日[火]～4月6日[日]



有職雛 (西条藩松平家伝来)

西条藩松平家の雛飾りや明治天皇・皇后の変わり雛まで、多彩なおひなさまを桃の節句にあわせて公開します。春のおだやかな一時、おひなさまに会いにきませんか。

Museum Calendar 2007.12-2008.3

● 休館日

12月							1月							2月							3月						
日	月	火	水	木	金	土	日	月	火	水	木	金	土	日	月	火	水	木	金	土	日	月	火	水	木	金	土
*	*	*	*	*	*	1	*	*	1	2	3	4	5	*	*	*	*	*	1	2	*	*	*	*	*	*	1
2	3	4	5	6	7	8	6	7	8	9	10	11	12	3	4	5	6	7	8	9	2	3	4	5	6	7	8
9	10	11	12	13	14	15	13	14	15	16	17	18	19	10	11	12	13	14	15	16	9	10	11	12	13	14	15
16	17	18	19	20	21	22	20	21	22	23	24	25	26	17	18	19	20	21	22	23	16	17	18	19	20	21	22
23	24	25	26	27	28	29	27	28	29	30	31	*	*	24	25	26	27	28	29	*	23	24	25	26	27	28	29
30	31	*	*	*	*	*															30	31	*	*	*	*	*